

Bywyd newydd gyda'r Rhufeiniaid

Roman makeover

Roedd y blynyddoedd yn dilyn concwest canolbarth Cymru gan y Rhufeiniaid yn gyfnod cyffrous i gymunedau a theuluoedd lleol. Yn sydyn, roedd eu byd wedi ehangu'n sylweddol wrth iddynt ddod yn rhan o ymerodraeth a oedd yn ymestyn 1,000 o filltiroedd tua'r dwyrain i Rufain a'r un pellter eto tu hwnt.

Agorodd ffenestr newydd i'r byd i feibion a merched ffermwyr wrth iddynt gymysgu â'r milwyr, y siopwyr a'r crefftwyr ar ddiwrnodau marchnad. Daethant â nwyddau a syniadau newydd o bellter ledled yr ymerodraeth Rufeinig – pobl yn siarad ieithoedd diarth, yn gwisgo dillad estron ac yn addoli duwiau anghyfarwydd.

Cawn grap da ar sut yr effeithiodd y newidiadau hyn ar fywyd pobl leol wrth edrych ar y pethau y daethpwyd o hyd iddynt ar safleoedd yng nghanolbarth Cymru. Mae'r mapiau isod yn dangos tarddiad rhai o'r darganfyddiadau yng Nghaersws. Yn eu plith mae tlysau a chrochenwaith o leoedd eraill ym Mhrydain, jariau a phowlenni gwydr o'r Almaen a Sbaen, a chynwysyddion gwin, olew olewydd a phâst pysgod o'r Eidal, Sbaen a Gogledd Affrica.

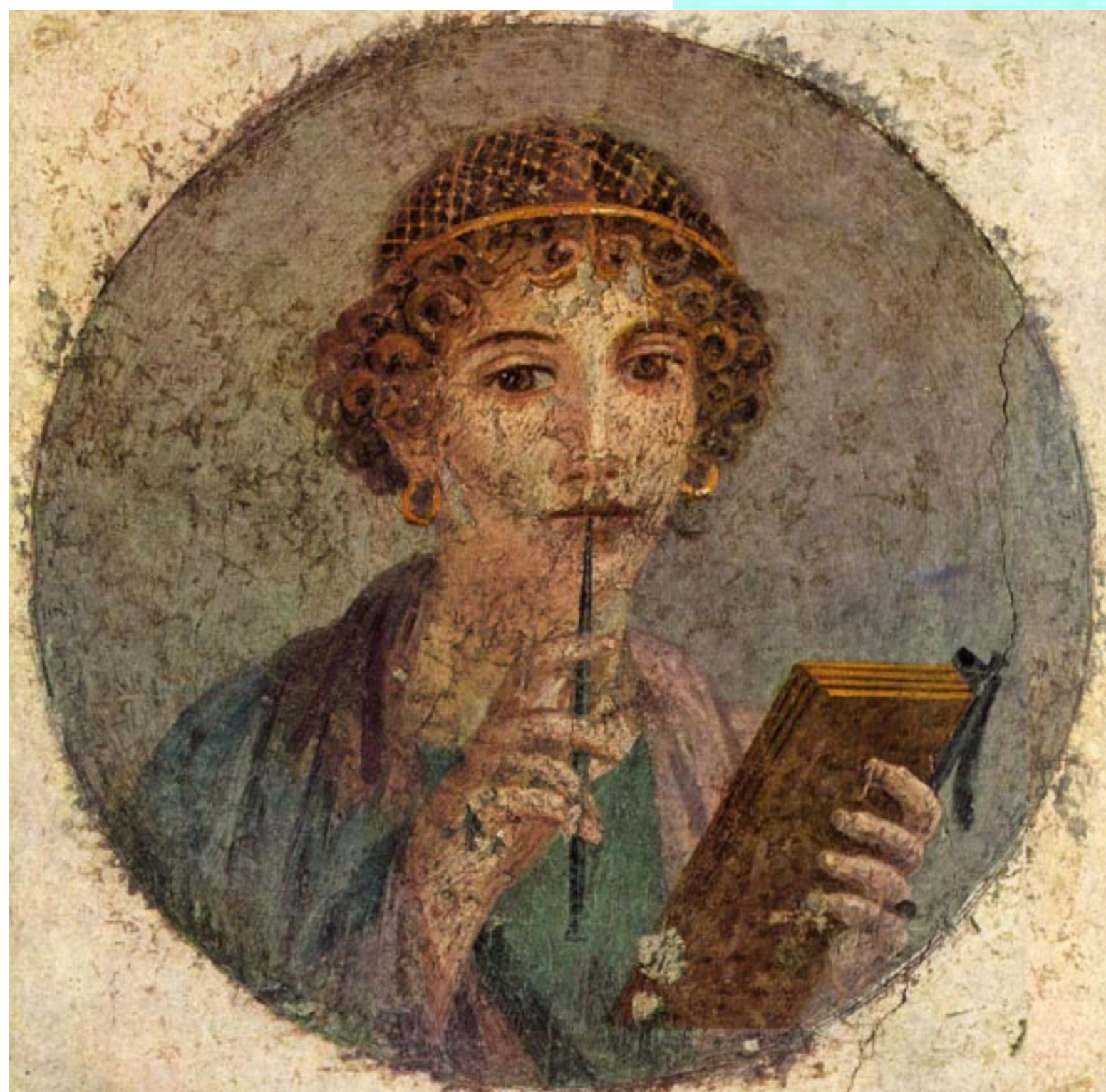
Mae 'celc' o ddarganfyddiadau Rhufeinig o'r Trallwng, sydd o bosibl yn gysylltiedig â chladdiad, yn cynnwys amrywiaeth o nwyddau drudfawr ac estron o fath na welid yng nghanolbarth Cymru cyn concwest y Rhufeiniaid. Ymysg y rhain mae llestri gwydr, dysglau efydd o'r Eidal a Ffrainc, jwg a chrochan efydd, brigwn a choesau lampau haearn yn ogystal â rhai pethau a wnaed gan grefftwyr Prydeinig a oedd yn parhau i ddilyn traddodiadau hyn.

The years following the Roman conquest of mid Wales were exciting times for local families and communities. Their world had suddenly got much bigger as they became part of an empire stretching 1,000 miles eastwards to Rome and as far again beyond.

A new window on the world opened for farmers' daughters and sons as they mixed on market days with the soldiers, shopkeepers and craftsmen and women who brought new ideas and commodities from far across the Roman empire – people speaking strange languages, wearing exotic clothes and worshipping unfamiliar gods.

We get a good idea of how these changes affected the lives of local people by looking at the things that have been found on sites in mid Wales. The origins of some of the finds at Caersws are shown in the maps below. These include ornaments and pottery from elsewhere in Britain, glass bowls and jars from Germany and Spain, and containers for wine, olive oil and fish paste from Italy, Spain and North Africa.

A 'hoard' of Roman finds from Welshpool, perhaps associated with a burial, includes a range of expensive and exotic goods of a kind not seen in mid Wales before the Roman conquest. These include glassware, bronze dishes from Italy and France, a bronze jug and cauldron, iron fire-dog and lamp standards as well as some things made by British craftsmen continuing to follow older traditions.



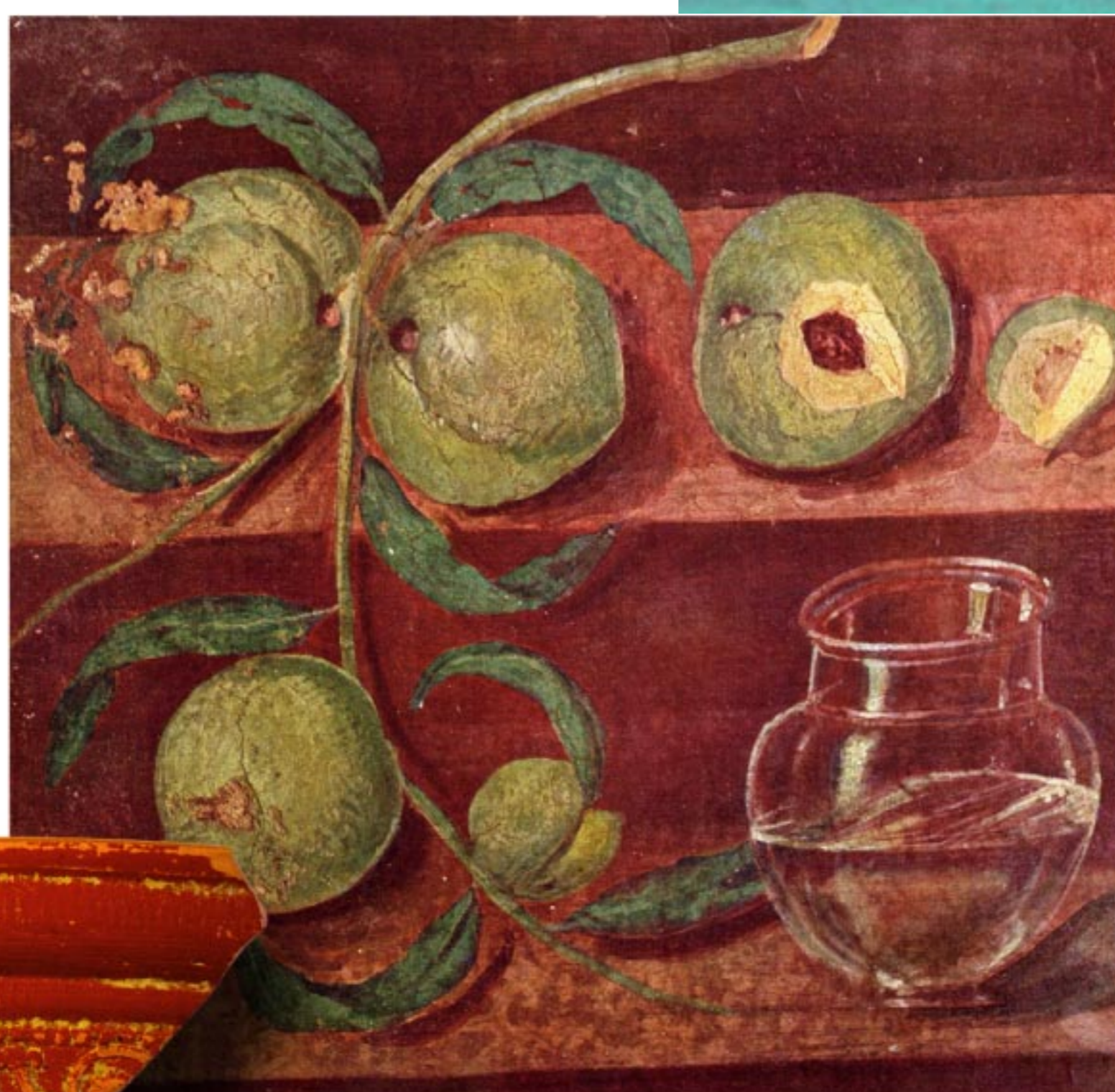
Uchod ac Isod Murluniau o ferch o Pompeii ac o eirin gwlanog a jwg gwydr o Herculanium. Dinistriwyd y ddwy dref Rufeinig hyn pan ffrwydrodd y llosgfynydd o'r ew Vesuvius yn 79 OC, tua'r adeg pan goncrwyd Cymru o'r diwedd.

Above and below Wall-paintings of girl with writing pad from Pompeii and of peaches and a glass jug from Herculanium, Italy. These two Roman towns in Italy were destroyed when the volcano known as Vesuvius erupted in AD 79, at about the time that Wales was finally conquered.



Uchod Darganfyddiadau a gludwyd i Gaersws o fannau eraill yn yr ymerodraeth Rufeinig.

Above Objects brought to Caersws from elsewhere in the Roman empire.



Ar y chwith Darn o grochenwaith Samiaidd, sef llestri bwrdd o ansawdd da wedi'u haddurno, y daethpwyd o hyd iddo yng Nghaersws. Fe wnaed y ddysgl arbennig hon yn yr ardal a elwir bellach yn ne Ffrainc.

Left Fragment of decorated Samian ware, a kind of high-quality tableware, found at Caersws. This particular bowl was made in the present-day south of France.



Ar y dde Handlen bwced ar ffurf pen buwch o 'gelc' y Trallwng. Mae arddull Oes yr Haearn sydd i ben y fuwch yn dangos bod crefftwyr lleol wedi dal ati i gynhyrchu nwyddau tan ymhell ar ôl concwest y Rhufeiniaid.

Right Bucket handle in the shape of a cow's head from the Welshpool hoard. The Iron Age style of the cow's head shows that local craftsmen carried on producing goods until well after the Roman conquest.